



PARTYBOX 200

PARTYBOX 300



BEDIENUNGSANLEITUNG

WICHTIGE SICHERHEITSHINWEISE

Vor der Inbetriebnahme die

Versorgungsspannung überprüfen

Die **PARTYBOX 200/300** sind für den Einsatz mit 100-240 Volt, 50/60 Hz Wechselstrom gedacht. Der Anschluss an eine Netzspannung, die nicht der Spannung entspricht, für die das Produkt ausgelegt ist, kann zu einem Sicherheits- und Brandrisiko führen und unter Umständen das Gerät beschädigen. Wenn Sie Fragen zur erforderlichen Spannung Ihres jeweiligen Modells oder zur Netzspannung in Ihrer Region haben, wenden Sie sich an Ihren Händler, bevor Sie das Gerät an eine Wandsteckdose anschließen.

Keine Verlängerungskabel verwenden

Verwenden Sie zur Vermeidung von Sicherheitsrisiken nur das mit dem Gerät mitgelieferte Netzkabel. Wir raten von einer Verwendung von Verlängerungskabeln mit diesem Produkt ab. Verlegen Sie bei elektrischen Geräten Netzkabel nicht unter Teppichen und stellen Sie keine schweren Gegenstände darauf. Beschädigte Netzkabel sollten umgehend von einem autorisierten Servicecenter durch ein Kabel ersetzt werden, das den Werksspezifikationen entspricht.

Netzkabel vorsichtig behandeln

Ziehen Sie das Netzkabel immer am Stecker aus der Steckdose, nie am Kabel. Wenn Sie den Lautsprecher längere Zeit nicht verwenden, ziehen Sie den Stecker aus der Netzsteckdose.

Gehäuse nicht öffnen

Es befinden sich keine vom Benutzer wartbaren Teile im Produkt. Bei Öffnen des Geräts besteht Stromschlaggefahr. Jede Veränderung am Gerät führt zum Erlöschen der Garantie. Falls versehentlich Wasser in das Gerät gelangt, trennen Sie es sofort vom Netzstrom und wenden Sie sich an ein autorisiertes Servicecenter.

EPILEPSIE WARNUNG

Einige wenige Menschen können epileptische Anfälle erleben, wenn sie blinkende Lichter sehen.

INHALTSVERZEICHNIS

WICHTIGE SICHERHEITSHINWEISE 2

1. EINLEITUNG 4

2. KARTONINHALT 4

3. PRODUKTÜBERSICHT 5

3.1 OBERES BEDIENFELD 5

3.2 RÜCKSEITE 5

4. POSITIONIERUNG 6

5. EINSCHALTEN 6

6. LADEN (NUR PARTYBOX 300) 7

6.1 LADE DEINEN LAUTSPRECHER AUF 7

6.2 ÜBERPRÜFE DEN BATTERIESTAND 7

7. BENUTZEN DER PARTYBOX 7

7.1 BLUETOOTH-VERBINDUNG 7

7.2 USB-ANSCHLUSS 8

7.3 AUX-ANSCHLUSS 8

7.4 INPUT-ANSCHLUSS 8

7.5 MISCH DEN SOUND MIT EINEM MIKROFON ODER EINER GITARRE 9

7.6 LADEN VON EXTERNEN USB-GERÄTEN 9

8. TRANSPORT DER PARTYBOX 10

9. EINSTELLUNGEN 10

9.1 TWS-MODUS 10

9.2 DEMO-MODUS 10

9.3 STANDBY-MODUS 11

10. TECHNISCHE DATEN 11

11. FEHLERBEHEBUNG 12

12. KONFORMITÄT 12

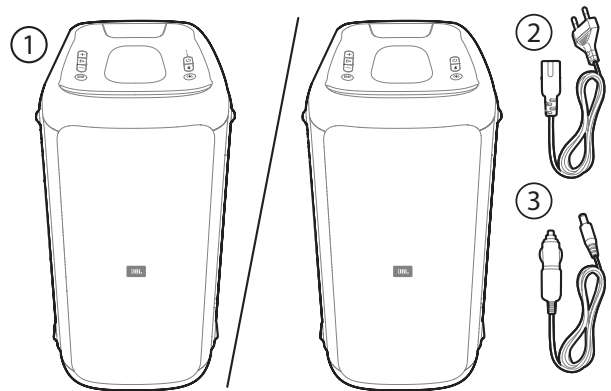
13. LIZENZ 13

1. EINLEITUNG

Herzlichen Glückwunsch zu deinem Kauf! Dieses Handbuch enthält Informationen über die Lautsprecher "PARTYBOX 200" und "PARTYBOX 300". Wir empfehlen dir, sich ein paar Minuten Zeit zu nehmen, um diese Anleitung zu lesen, die das Produkt beschreibt und eine Schritt-für-Schritt-Anleitung enthält, die dir bei der Einrichtung und Inbetriebnahme hilft. Bitte lies und verstehe vor Gebrauch des Produkts alle Sicherheitshinweise.

Wenn du Fragen zu diesen Produkten, ihrer Installation oder ihrem Betrieb hast, wende dich bitte an deinen Händler oder Kundendienst oder besuche uns unter www.jbl.com.

2. KARTONINHALT



1) Haupteinheit

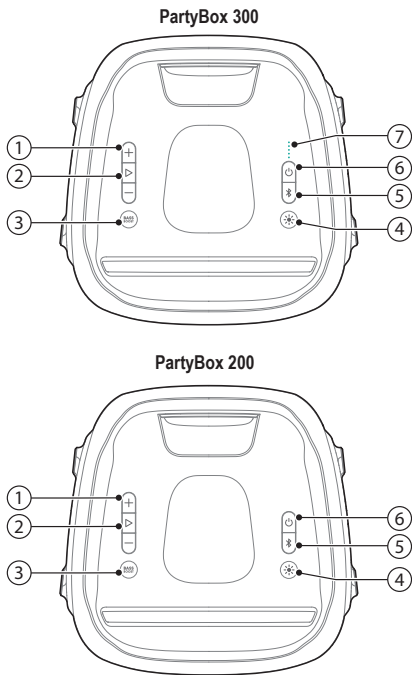
2) Netzkabel*

3) DC-Kabel

*Menge und Steckertyp des Netzkabels weichen je nach Region ab.

3. PRODUKTÜBERSICHT

3.1 Oberes Bedienfeld



- 1) + / -
 - Erhöhe oder verringere die Lautstärke. (Gitarre und Mikro sind nicht im Lieferumfang enthalten)
- 2) ▷
 - Wiedergabe, Pause oder Fortsetzen.
- 3) **BASS BOOST**
 - Drücke wiederholt, um zwischen Bassverstärkungspegel 1 und 2 umzuschalten oder die Bassverstärkung auszuschalten.
- 4) ✨
 - Drücke diese Taste, um zwischen verschiedenen Lichtmustern umzuschalten.
 - Drücke diese Taste, um alle Lichter aus- und einzuschalten.
 - Halte die Taste 2 Sekunden lang gedrückt, um das Stroboskoplicht ein- oder auszuschalten.
- 5) ✎
 - Zum Aufrufen des Bluetooth-Kopplungsmodus drücken.
 - Halte diese Taste 5 Sekunden lang gedrückt, um True Wireless Stereo (TWS) zu starten.
 - Halte diese Taste 20 Sekunden lang gedrückt, um alle gekoppelten Geräte zu entkoppeln.
- 6) ⏻
 - Schalte das Gerät ein oder aus.
- 7) ○○○○○ (Nur PartyBox 300)
Batteriestandanzeige.

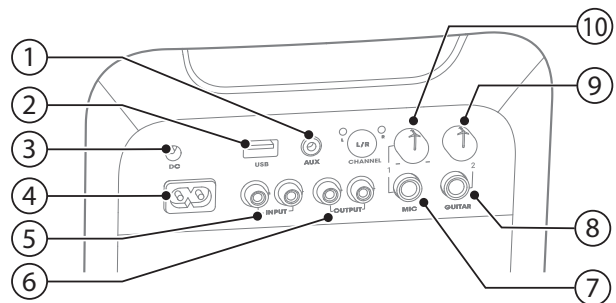
Achtung:

- Schauge nicht direkt auf die Licht emittierenden Teile, wenn die Leuchten der Lautsprecher eingeschaltet sind.

LED-Verhalten

⏻	○ Weiß (konstant)	Einschalten
	● Gelb (konstant)	Standby
	○ Aus	Ausschalten
✎	⦿ Weiß (Schnelles Blinken)	Kopplung
	○ Weiß (konstant)	Verbunden
	○ Aus	Nicht verbunden
BASS BOOST	○ Weiß (konstant)	An
	○ Aus	Aus
● ● ● ● ● (Nur PartyBox 300)	● Rot (Schnelles Blinken)	Schwacher Akku
	⦿ Weiß (langsam Blinken)	Lädt
	○ Weiß (konstant)	Geladen

3.2 Rückseite



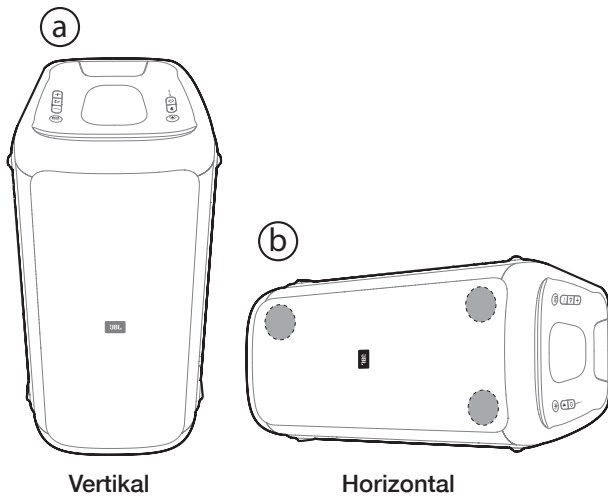
- 1) **AUX**
 - Verbinde das Gerät über ein 3,5-mm-Audiokabel (nicht enthalten) mit einem externen Audiogerät.
- 2) **USB**
 - Verbinde das Gerät mit einem USB-Speichergerät.
 - Lade ein externes USB-Gerät auf.
- 3) **DC**
 - Anschluss an ein Autoladegerät.
- 4) **AC**
 - An das Wechselstromnetz anschließen.
- 5) **INPUT**
 - Verbinde die analogen Audioausgänge eines analogen Geräts über ein RCA-Audiokabel (rot/weiß) (nicht mitgeliefert).
- 6) **OUTPUT**
 - Verbinde die analogen Audioeingangsbuchsen eines analogen Geräts über ein RCA-Audiokabel (rot/weiß) (nicht mitgeliefert).
- 7) **MIC**
 - Ein Mikrofon anschließen.
- 8) **GUITAR**
 - Eine Gitarre anschließen.
- 9) **Lautstärke (GITARRE)**
 - Den Knopf drehen, um die GITARREN-Lautstärke einzustellen.
- 10) **Lautstärke (MIKRO)**
 - Den Knopf drehen, um die MIKRO-Lautstärke einzustellen.

4. POSITIONIERUNG

Hinweise:

- Stelle für eine optimale Soundqualität sicher, dass die beiden Hochtöner auf der Oberseite der Lautsprecherbox platziert sind.
- Setze dich nicht auf den Lautsprecher und drücke nicht darauf. Andernfalls kann es zu Fehlfunktionen und zu Personen- und/oder Sachschäden kommen.

Stelle den Lautsprecher auf eine ebene, stabile Fläche und achte darauf, dass die Seite mit den Gummifüßen nach unten zeigt. Du kannst den Lautsprecher vertikal oder horizontal aufstellen. Der Sound wird entsprechend der Ausrichtung optimal angepasst.

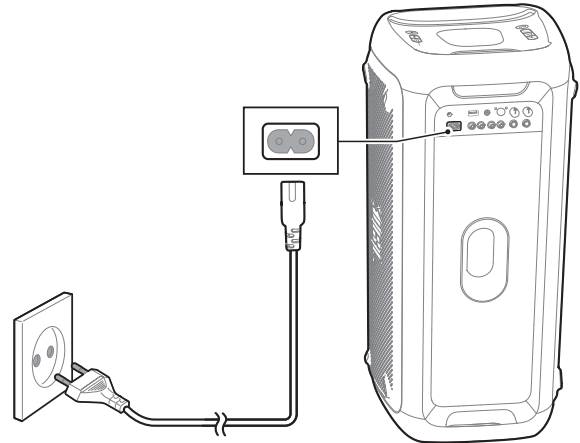


5. EINSCHALTEN

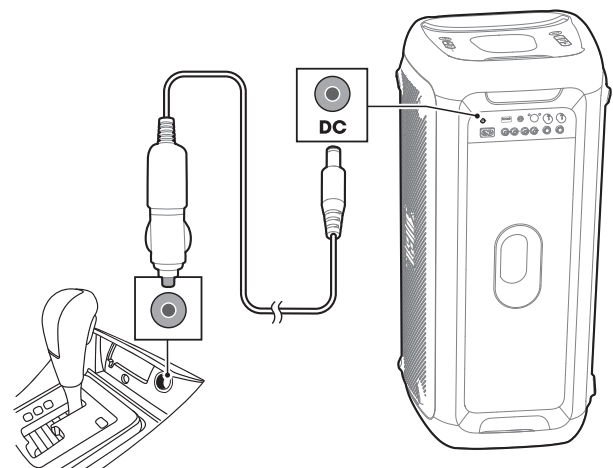
Vorsichtsmaßnahmen:

- Verwende nur das mitgelieferte Netzkabel.
- Für die **PartyBox 300** kann entweder eine **AC / DC**-Stromversorgung oder eine eingebaute Batterie als Stromversorgung verwendet werden.

1. Stecke ein Ende des **AC** strom in den Netzkabelanschluss auf der Rückseite des Lautspeakers und schließe das andere Ende an eine Steckdose an.



2. Schließe das Autoladegerät an die Buchse **DC** strom des Lautspeakers und dann an die Ladestation deines Fahrzeugs an.



6. LADEN (nur PartyBox 300)

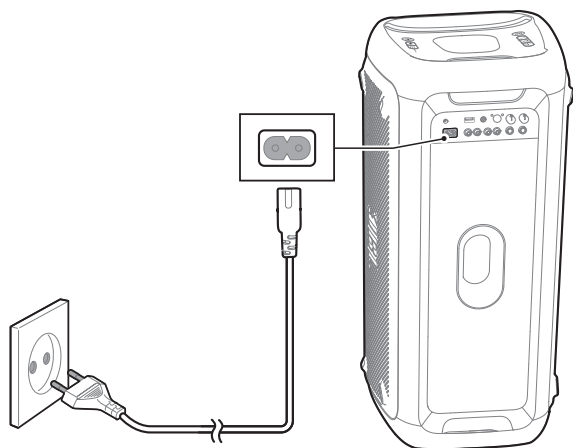
Die PartyBox 300 wird von einem eingebauten Akku betrieben Batterie.

Hinweise:

- Lade den eingebauten Akku vor dem ersten Gebrauch vollständig auf, was die Lebensdauer des Akkus verlängert.
- Die die Ladung des eingebauten Akkus funktioniert nur bei Wechselstrom.

6.1 Lade deinen Lautsprecher auf

Verwende das AC strom, um deine PartyBox 300 zu laden.



6.2 Überprüfe den Batteriestand

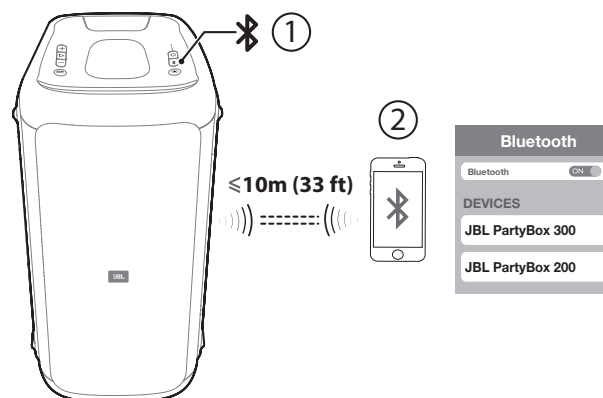
Der Lautsprecher wird von einem eingebauten wiederaufladbaren Akku versorgt. Nach dem Einschalten zeigt der Lautsprecher sofort den Akkustand an, du kannst den Status des PartyBox-Akkus durch Drücken einer beliebigen Taste überprüfen.

7. BENUTZEN der PARTYBOX

7.1 Bluetooth-Verbindung

Du kannst deine PartyBox als externen Lautsprecher für dein Bluetooth-fähiges Smartphone oder Tablet verwenden.

1. Drücke , um in den Bluetooth-Kopplungsmodus zu gelangen.
2. Wähle "PartyBox 200" oder "PartyBox 300" zum Verbinden.



3. Nach erfolgreicher Verbindung werden Audioinhalte von deinem Bluetooth-Gerät zu diesem Lautsprecher übertragen.

Hinweise:

- Dieser Lautsprecher kann maximal 8 gekoppelte Geräte speichern. Das neunte gekoppelte Gerät wird das erste ersetzen.
- Wenn beim Verbinden eines Bluetooth-Geräts ein PIN-Code angefordert wird, gib "0000" ein.
- Die Bluetooth-Leistung kann durch die Entfernung zwischen diesem Produkt und deinem Bluetooth-Gerät sowie durch die Betriebsumgebung beeinträchtigt werden.

Zum Entfernen des Bluetooth-fähigen Geräts:

- Schalte diesen Lautsprecher aus;
- Deaktiviere Bluetooth auf deinem Gerät oder
- Entferne den Lautsprecher aus der Bluetooth-Reichweite.

Zum Wiederverbinden des Bluetooth-Geräts:

- Wenn du diesen Lautsprecher das nächste Mal einschaltest, versucht er, das zuletzt angeschlossene Gerät automatisch wieder anzuschließen;
- Wenn nicht, wähle manuell "JBL PartyBox 300" oder "JBL PartyBox 200" auf deinem Bluetooth-Gerät, um eine Verbindung herzustellen.

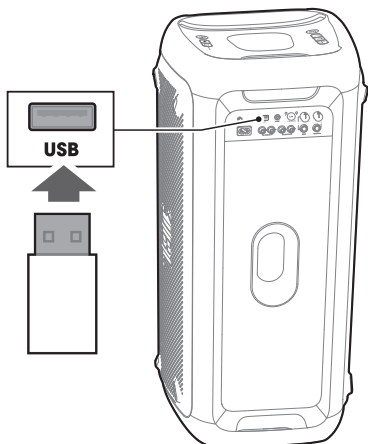
Hinweis:

- Um den Bluetooth-Modus zu verlassen, stecke ein USB-Speichergerät ein.

7.2 USB-Anschluss

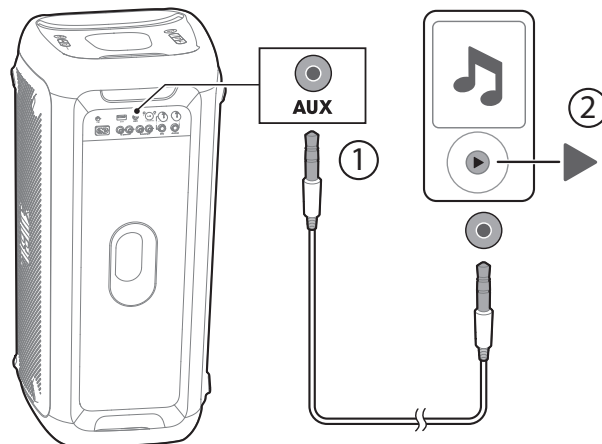
Mit deiner **PartyBox** kannst du Musik genießen, die auf einem USB-Speichergerät wie einem MP3-Player gespeichert ist. Schließe dein USB-Speichergerät an den USB-Anschluss deiner **PartyBox** an.

Die Musik wird automatisch abgespielt. Wenn nicht, überprüfe bitte, ob das USB-Gerät spielbare Audioinhalte enthält.



Um Musik auf deinem tragbaren Audiogerät über diesen Lautsprecher wiederzugeben, stelle sicher, dass keine Bluetooth-Verbindung und kein USB-Gerät verfügbar ist.

1. Schließe ein 3,5-mm-Audiokabel (nicht mitgeliefert) an:
 - die Kopfhörerbuchse deines tragbaren Audiogeräts und
 - den **AUX**-Anschluss dieses Lautsprechers.
2. Schalte dein tragbares Audiogerät ein und es beginnt mit der Wiedergabe.



Audio-Formate

Erweiterung	Codec	Abtastrate	Bitrate
WAVE	PCM	44,1 KHz ~ 192 KHz	< 5 Mbps
	LPCM	44,1 KHz ~ 192 KHz	< 5 Mbps
	IMA_ ADPCM	44,1 KHz ~ 192 KHz	< 5 Mbps
	MPEG	44,1 KHz ~ 192 KHz	< 5 Mbps
	MULAW	44,1 KHz ~ 192 KHz	< 5 Mbps
MP3	MPEG-1 Layer 1/2/3	32 KHz ~ 48 KHz	32 Kbps ~ 320 Kbps
	MPEG-2 Layer 1/2/3	16 KHz ~ 24 KHz	8 Kbps ~ 160 Kbps
	MPEG-2.5 Layer 3	8 KHz ~ 12 KHz	8 Kbps ~ 160 Kbps
WMA		≤ 320 Kbps	8 Kbps ~ 48 Kbps

Hinweis:

- Um den AUX-Modus zu verlassen, wähle Bluetooth oder USB als Quelle.

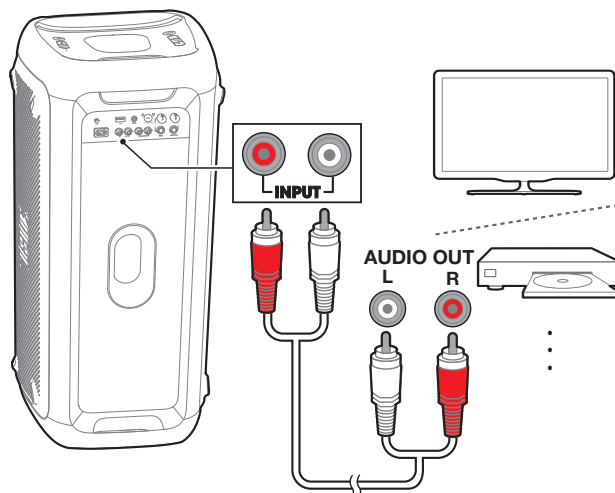
7.4 INPUT-Anschluss

Hinweis:

- Um Musik auf deinem analogen Gerät über diesen Lautsprecher wiederzugeben, stelle sicher, dass keine Bluetooth-Verbindung, kein **USB**-Gerät oder **AUX** Verbindung verfügbar ist.

Schließe ein Paar **RCA**-Audiokabel (rot/weiß, nicht mitgeliefert) an:

- die **RCA**-Audioausgangsbuchsen (rot/weiß) auf dem analogen Gerät (**TV**, **DVD** Player, etc) und
- die Anschlüsse **INPUT (L/R)** auf der Rückseite dieses Lautsprechers.



7.3 AUX-Anschluss

Hinweise:

- Wenn die USB-Quelle nichts abspielt, kann über Bluetooth Musik vom Handy abgespielt werden.
- Wenn über den USB-Anschluss Musik abgespielt wird, kann Bluetooth die USB-Wiedergabe nicht unterbrechen.
- Die Priorität ist absteigend USB, Bluetooth und dann Aux.

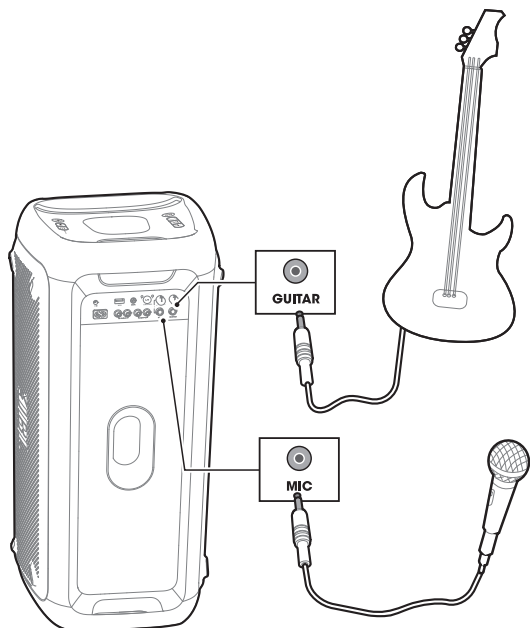
7.5 Mische den Sound mit einem Mikrofon oder einer Gitarre

Wenn du ein Mikrofon (nicht mitgeliefert) oder eine E-Gitarre (nicht mitgeliefert) verwendest, kannst du deren Sound mit einer Audioquelle mischen.

1. Drehe Lautstärkereglern **MIC/GUITAR** gegen den Uhrzeigersinn, um die Lautstärke zu verringern.
2. SchlieÙe dein Mikrofon oder deine Gitarre an den Anschluss **MIC/GUITAR** an diesem Lautsprecher an.
3. Singe durch das Mikrofon oder spiele Gitarre.
 - Um die Lautstärke der Audioquelle einzustellen, drücke + / -;
 - Um die Lautstärke des Mikrofons oder der Gitarre einzustellen, drehe den Lautstärkereglern **MIC/GUITAR**.

Zum Einstellen des Echomikrofonpegels, wenn das Mikrofon angeschlossen ist:

- Drücke **BASS BOOST** / +, um den Echopegel zu wechseln (Echopegel 1 ist als Standard eingestellt).
- Drücke **BASS BOOST** / +, um von Pegel 1 zu 2 zu wechseln.
- Drücke **BASS BOOST** / +, um den Echopegel auszuschalten.



Achtung:

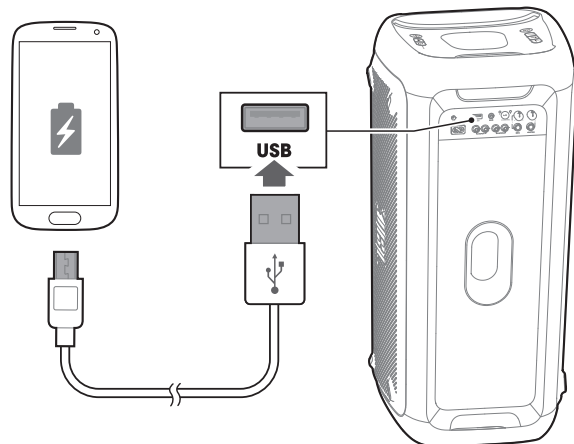
- Wenn du das Mikrofon oder die Gitarre nicht verwendest, verringere die Lautstärke von **MIC/GUITAR** auf ein Minimum und entferne sie von der Buchse.

7.6 Laden von externen USB-Geräten

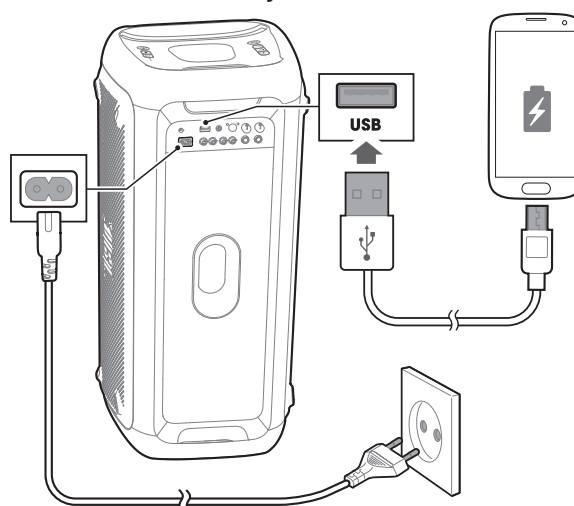
Du kannst diesen Lautsprecher als Ladegerät für deine wiederaufladbaren USB-Geräte verwenden.

SchlieÙe dein USB-Gerät an den USB-Anschluss auf der Rückseite dieses Lautsprechers an.

PartyBox 300



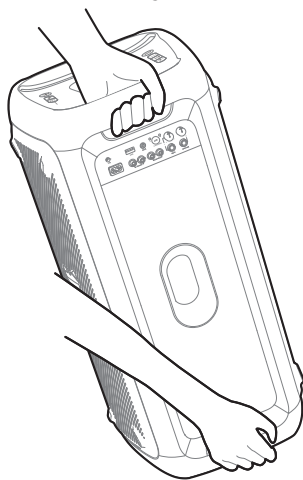
PartyBox 200



8. TRANSPORT DER PARTYBOX

Vorsichtsmaßnahmen:



- Bevor du den Lautsprecher trägst, vergewissere dich, dass alle Kabel getrennt sind.
- Um Personen- und/oder Sachschäden zu vermeiden, halte das Gerät während des Transports gut fest.

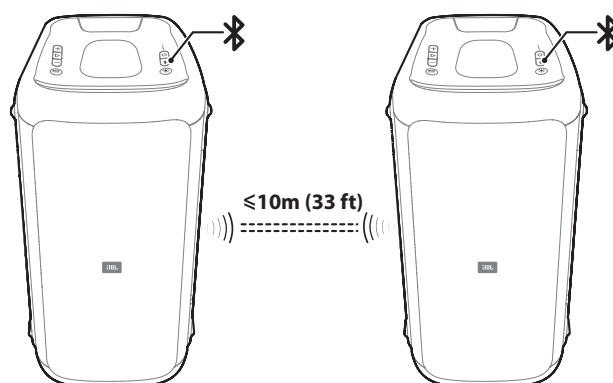


9. EINSTELLUNGEN

9.1 TWS-Modus

Die beiden **PartyBox** Lautsprecher können sich im TWS-Modus miteinander verbinden.



1. Halte  auf beiden Lautsprechern gleichzeitig 5 Sekunden lang gedrückt, die TWS-Verbindung wird aufgebaut. Standardmäßig ist der erste, der an das Gerät angeschlossen ist, der Hauptlautsprecher (L-Kanal), der andere der Sekundärlautsprecher (R-Kanal).
2. Drücke die Taste **L/R** an einem Lautsprecher, um zwischen L-Kanal / R-Kanal / Stereo umzuschalten, ein anderer Lautsprecher ändert die Einstellung automatisch.
3. Halte im TWS-Modus  5 Sekunden lang auf dem Lautsprecher gedrückt oder schalte den Lautsprecher aus, um den TWS-Modus zu verlassen.



9.2 Demo-Modus

Vorsichtsmaßnahmen:

- Wenn du die **AC**-Stromquelle (**nur PartyBox 300**) ausgeschaltet hast und dann wieder angeschlossen hast, wird der Demo-Modus automatisch wieder aufgenommen.
- Stelle sicher, dass die **PartyBox** von **AC** versorgt wird, um in den Demo-Modus zu gelangen.



Um in den Demo-Modus zu gelangen oder ihn zu verlassen, halte  und  gleichzeitig 5 Sekunden lang gedrückt.

Im Demo-Modus sind alle Eingangsquellen deaktiviert, alle Tasten außer **+** / **-** /  /  sind deaktiviert.

Hinweis:

- Die **PartyBox** hat 3 x 30-Sekunden-Musikstücke integriert.

Wiedergabe

- Drücke einmal  um die Wiedergabe zu starten, anzuhalten oder fortzusetzen.
- Drücke nach der Pause einmal  um den nächsten Titel wiederzugeben.

9.3 Standby-Modus

Das Produkt geht nach 20 Minuten ohne Betrieb in den Schlafmodus.

- Wenn die **PartyBox** vom Akku versorgt wird, schaltet sie sich nach 20 Minuten ohne Aktion automatisch aus.
- Wenn die **PartyBox** mit **AC**- oder **DC**-Stromquelle betrieben wird, wechselt sie nach 20 Minuten ohne Aktion automatisch in den Standby-Modus.

Drücke ϕ (strom) oder streame Musik über Bluetooth und der Lautsprecher wechselt in den Normalmodus.

10. TECHNISCHE DATEN

Produktname	PartyBox 300	PartyBox 200
Wechselstromanschluss (AC)	100-240 V – 50/60 Hz	
Gleichstromanschluss (DC)	12 V \equiv 8 A	
Integrierter Akku	Li-ion 10,4 Ah, 7,2 V	Nicht vorhanden
Stromverbrauch	60 W	
Stromverbrauch im Standby-Modus	<2 W mit BT-Anschluss; <0,5 W ohne BT-Anschluss	
USB-Ausgang	5 V \equiv 2,1 A	
Lautsprecher-Treiber	2 Tieftöner + 3 Hochtöner	
Lautsprecherimpedanz	4 Ohm	
Nennausgangsleistung	120 W RMS	
Gesamtausgangsleistung	240 W Max	
Signal-Rausch-Verhältnis (S/N)	65 dBA	
Frequenzgang	45 Hz - 18 kHz (-6dB)	
Bluetooth-Version	4.2	
Bluetooth-Profil	A2DP, AVRCP	
Frequenzbereich für die Bluetooth-Übertragung	2402-2480 MHz	
Bluetooth maximale Sendeleistung	12 dBm (EIRP)	
Bluetooth-Sendemodulation	GFSK, $\pi/4$ DQPSK, 8DPSK	
Bluetooth-Reichweite	Ca. 10 m (33 Fuß)	
USB-Format	FAT16, FAT32	
USB-Dateiformat	.mp3, .wma, .wav	
Eingangsempfindlichkeit	<ul style="list-style-type: none"> • AUX in: 500 mV RMS (RCA-Anschluss); 250 mV RMS (3,5-mm-Anschluss). • Digital input: Bluetooth/USB - 12 dBFS 	
Abmessungen (Breite x Höhe x Tiefe)	310 mm x 690 mm x 320 mm	
Nettogewicht	15,84 kg	15,32 kg

11. FEHLERBEHEBUNG

Achtung:

- Versuche niemals, das Produkt selbst zu reparieren. Falls bei der Verwendung dieses Geräts Probleme auftreten, prüfe die folgenden Punkte, bevor du den Service anforderst.

System

Das Gerät schaltet sich nicht ein.

- Überprüfe, ob das Netzkabel an die Steckdose und an die **PartyBox** angeschlossen ist.
- Stelle für die **PartyBox 300** sicher, dass der Lautsprecher vollständig aufgeladen ist, falls du nicht das Netzkabel verwendest, wenn du deinen Lautsprecher einschaltest.

Ton

Kein Ton aus der **PartyBox**.

- Stelle sicher, dass die **PartyBox** eingeschaltet ist.
- Stelle sicher, dass die Lautstärke auf einen hörbaren Pegel eingestellt ist.
- Vergewissere dich, dass sie an eine Musikquelle angeschlossen ist.

Bluetooth

Ein Gerät kann keine Verbindung mit der **PartyBox** herstellen.

- Prüfe, ob die Bluetooth-Funktion des Geräts aktiviert ist.
- Die **PartyBox** ist bereits mit einem anderen Bluetooth-fähigen Gerät verbunden. Halte Bluetooth gedrückt, um die Verbindung zu trennen und mit einem neuen Gerät zu verbinden.

Schlechte Audioqualität von einem verbundenen Bluetooth-Gerät.

- Der Bluetooth-Empfang ist schlecht. Bewege das Gerät näher an die **PartyBox**, oder entferne ein Hindernis zwischen dem Gerät und der **PartyBox**.

12. KONFORMITÄT

Das Produkt entspricht der Energiegesetzgebung der Europäischen Union.

Bluetooth-Verbindungsmodus

Das Produkt ist für das Streamen von Musik über eine Bluetooth-Verbindung vorgesehen. Ein Verbraucher kann Bluetooth-Audio auf den Lautsprecher streamen. Wenn das Produkt über Bluetooth verbunden ist, muss die Bluetooth-Verbindung jederzeit aktiv bleiben, um einen ordnungsgemäßen Betrieb zu gewährleisten.

Das Produkt geht in den Schlafmodus (Vernetzter Bereitschaftsbetrieb), nach 20 Minuten ohne Betrieb. Der Stromverbrauch im Schlafmodus beträgt weniger als 2,0 Watt, danach kann es über eine Bluetooth-Verbindung wieder aktiviert werden.

Bluetooth-Trennungsmodus

Das Produkt wechselt in den Standby-Modus nach 20 Minuten ohne Betrieb. Die Leistungsaufnahme im Standby-Modus beträgt weniger als 0,5 Watt.

13. LIZENZ



Die Bluetooth®-Wortmarke und die Logos sind eingetragene Marken und Eigentum von Bluetooth SIG, Inc. und jegliche Verwendung dieser Marken durch HARMAN International Industries, Incorporated, erfolgt in Lizenz. Alle anderen Marken und Markennamen sind Eigentum ihrer jeweiligen Besitzer.



HARMAN International Industries,
Incorporated 8500 Balboa
Boulevard, Northridge, CA 91329
USA
www.jbl.com

© 2020 HARMAN International Industries, Incorporated. Alle Rechte vorbehalten. JBL ist eine Marke von HARMAN International Industries, Incorporated, eingetragen in den Vereinigten Staaten und/oder anderen Ländern. Merkmale, Spezifikationen und Design können ohne vorherige Ankündigung geändert werden. Die Bluetooth®-Wortmarke und die Logos sind eingetragene Marken und im Besitz von Bluetooth SIG, Inc. und jegliche Verwendung dieser Marken durch HARMAN International Industries, Incorporated, erfolgt unter Lizenz. Andere Markenzeichen und Markennamen sind Eigentum ihrer jeweiligen Besitzer. Die Begriffe HDMI, das HDMI-Logo und High-Definition Multimedia Interface sind Marken oder eingetragene Marken der HDMI Licensing LLC in den Vereinigten Staaten und anderen Ländern. Hergestellt unter Lizenz von Dolby Laboratories. Dolby, Dolby Audio, Pro Logic und das Doppel-D-Symbol sind Marken von Dolby Laboratories.